

# Schoolreglement 23-24: voorlopige versie



Beste ouder

Bedankt voor je vertrouwen in onze school. Wij zijn blij je als partner te verwelkomen. Onze school wil een plek zijn waar je kind ongestoord kan opgroeien, leren en ervaren. Samen staan we in voor een zo optimale en volledige ontwikkeling van je kind. We hopen op een positieve, respectvolle en duurzame samenwerking!



Beste leerling

Welkom op onze school! Laten we samen stappen zetten om te leren, te groeien, om jouw persoonlijkheid en talenten verder te ontplooiën, om te leren zorg dragen voor jezelf en elkaar, om een plaatsje te bouwen in onze samenleving ... Laten we de wereld samen ontdekken!



De directie en het schoolteam

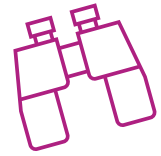
Door je kind in te schrijven in onze school ga je akkoord met ons schoolreglement.

Het schoolreglement bevat de **rechten en plichten** van elke leerling op school. Het schoolreglement omschrijft wat je van ons mag verwachten, maar ook wat wij van jou en je kind verwachten.

Soms is het nodig om ons schoolreglement aan te passen. We bespreken het schoolreglement dan op de schoolraad. Als er **wijzigingen** zijn aan ons schoolreglement of pedagogisch project, dan vragen we jou om opnieuw je akkoord te geven



Buitengewoon Basisonderwijs Ter Dreve  
Koning Albert I-laan 188  
8200 BRUGGE – SINT-MICHIELS  
tel. 050 390124  
[directie@bubaoterdreve.be](mailto:directie@bubaoterdreve.be)



## Onze visie en pedagogisch project

Bij ons sta jij centraal  
wij laten je vertellen in je eigen taal.  
We gaan met iedereen in overleg  
en zoeken samen naar jouw weg.  
We laten ons verwonderen door wat jij allemaal kan,  
jou alle mogelijkheden en kansen bieden dat is ons plan.  
We zoeken de prikkels die je boeien  
als jij maar ten volle kan groeien.

Het pedagogisch project van onze school is ingebed in het project van de katholieke dialoogschool. Op onze school verwelkomen we gastvrij iedereen, van welke levensbeschouwelijke of religieuze achtergrond ook. Kiezen voor een katholieke dialoogschool houdt voor iedereen een engagement in. Daarom mogen ouders van de school verwachten dat ze hen zoveel mogelijk betrekken in het samen school maken. Ouders verwachten dat de school voor hun kinderen een leer- en leefwereld is die bijdraagt aan de opvoeding die ze hen zelf willen geven. Ouders die kiezen voor een katholieke school geven aan dat ze vertrouwen stellen in de wijze waarop scholen vandaag in verscheidenheid gestalte geven aan het project van de katholieke dialoogschool. Als katholieke dialoogschool verwachten we dat je een echte partner van ons bent in de vorming van je kind. Dat houdt ook in dat je kind deelneemt aan de lessen rooms-katholieke godsdienst.



## Engagementsverklaring van het katholiek onderwijs

Ons pedagogisch project kadert in het bredere project van de **katholieke dialoogschool**. Op onze school is iedereen welkom, wie je ook bent en wat je achtergrond ook is. Samen leven in dialoog met elkaar vinden we belangrijk. Vanuit het voorbeeld van Jezus nodigen we je uit op zoek te gaan naar wat leren en leven voor jou kunnen betekenen.

Kiezen voor een katholieke dialoogschool vraagt betrokkenheid van iedereen. Van ons mag je verwachten dat we je zoveel mogelijk betrekken in het samen school maken. Onze school is voor je kind een leer- en leefwereld die bijdraagt aan de opvoeding die je je kind zelf wilt geven.

Kiezen voor een katholieke dialoogschool betekent vertrouwen stellen in de manier waarop wij als school vandaag het project van de katholieke dialoogschool vormgeven. Als katholieke dialoogschool verwachten we dat je een echte partner van ons bent in de vorming van je kind. Dat houdt ook in dat je kind deelneemt aan de lessen rooms-katholieke godsdienst.

### Info

De [volledige tekst van de engagementsverklaring](#) vind je op de website van Katholiek onderwijs Vlaanderen. Je kunt ernaar verwijzen of de tekst als bijlage toevoegen.



Buitengewoon Basisonderwijs Ter Dreve  
Koning Albert I-laan 188  
8200 BRUGGE – SINT-MICHIELS  
tel. 050 390124  
[directie@bubaoterdreve.be](mailto:directie@bubaoterdreve.be)



## Algemene informatie over de school

### Hoe organiseren wij onze school?

De eindverantwoordelijke van de school is het schoolbestuur. Ons schoolbestuur is:

- VZW Buiten-Gewoon
- Koning Albert 1-laan 188, 8200 Brugge
- Ondernemingsnummer BE 0776.671.476

In onze brochure 'praktische informatie over onze school' vind je info over onze school, zoals:

- onze schooluren
- de middagopvang
- de voor- en naschoolse opvang
- ...

Wil je meer weten over ons team of bekijk je graag enkele sfeerbeelden, neem dan zeker eens een kijkje op onze website [www.bubaoterdreve.be](http://www.bubaoterdreve.be)

### Nieuwe inschrijving nodig?

Door het schriftelijk goedkeuren van ons pedagogisch project en dit schoolreglement, is je kind ingeschreven in onze school. Eenmaal ingeschreven, blijft je kind normaal bij ons ingeschreven.

### Onderwijsloopbaan

#### *Naar het buitengewoon lager onderwijs*

Om naar het lager onderwijs te gaan, moet je kind 6 jaar zijn vóór 1 januari van het lopende schooljaar.

Je kunt als ouder beslissen om je kind vroeger naar het buitengewoon lager onderwijs te laten gaan. De overstap hangt wel af van de beslissing van de klassenraad van het kleuteronderwijs en eventueel ook van die van het lager onderwijs.

Je kind kan ook langer in het buitengewoon kleuteronderwijs blijven. Je kind kan nog maximaal twee schooljaren kleuteronderwijs volgen. Ook hier neem je als ouder die beslissing autonoom nadat je kennis hebt genomen en toelichting hebt gekregen bij het gemotiveerd advies van de klassenraad.

#### *Langer in het buitengewoon lager onderwijs*

Wordt je kind 14 jaar voor 1 januari van het lopende schooljaar? Dan kan het nog één schooljaar buitengewoon lager onderwijs volgen. Daarvoor is wel een advies van de klassenraad waar je kind het voorafgaande schooljaar lager onderwijs volgde nodig. De klassenraad geeft dit advies op jouw vraag of op eigen initiatief. Na kennismaking van en toelichting bij het advies van de klassenraad neem jij als ouder een beslissing.

Je kind kan geen lager onderwijs meer volgen als het 15 jaar wordt voor 1 januari van het lopende schooljaar.

VZW Buiten-Gewoon ondernemingsnummer BE 0776.671.476 Koning Albert-I-laan 188, 8200 Sint Michiels



Buitengewoon Basisonderwijs Ter Dreve  
Koning Albert I-laan 188  
8200 BRUGGE – SINT-MICHIELS  
tel. 050 390124  
[directie@bubaoterdreve.be](mailto:directie@bubaoterdreve.be)



### IAC-verslag\*

\* *Let op: wanneer we spreken over een IAC-verslag bedoelen we hiermee ook het verslag opgemaakt voor 1 september 2023.*

Naast het voldoen aan de leeftijdsvoorwaarden is voor een inschrijving in het buitengewoon basisonderwijs een IAC-verslag\* van het CLB vereist.

### Uitschrijving

De inschrijving van je kind stopt als:

Je niet langer aan de toelatingsvoorwaarden voldoet.

Je zelf beslist dat je kind onze school verlaat.

Je kind door een tuchtmaatregel definitief van onze school wordt gestuurd.

Je niet akkoord gaat met een nieuwe versie van het schoolreglement. De inschrijving van je kind stopt dan op het einde van het lopende schooljaar.

## Extra-murosactiviteiten

### Een- of meerdaagse schooluitstappen

Elk schooljaar maken we met onze leerlingen enkele leerrijke uitstappen.

Je kind is verplicht deel te nemen aan schooluitstappen die **korter zijn dan één schooldag**.

We streven er als school ook naar om alle kinderen te laten deelnemen aan schooluitstappen die **één schooldag of langer duren (meerdaags)**. Die activiteiten maken deel uit van ons onderwijsaanbod. Door het schoolreglement te ondertekenen, gaan we ervan uit dat je op de hoogte bent van de schooluitstappen die we organiseren. Als je niet wenst dat je kind meegaat op één van de schooluitstappen die één dag of langer duren, dan moet je dat vooraf schriftelijk melden. Leerlingen die niet deelnemen aan de schooluitstap moeten op school aanwezig zijn.

### Zwemmen

Kleuters gaan niet zwemmen.

Voor de leerlingen uit de klassen Vossen, Regenboog, Uiltjes en Bevers is er om de twee weken zwemmen in Lago.

Voor de andere klassen (Zonnebloem, Bijtjes, Kikkers en Dolfijnen) wordt een beurtroelsysteem uitgewerkt. Zo kan iedere leerling uit deze klassen min 1x/maand mee zwemmen met intensieve begeleiding.

Soms kunnen we een leerling tijdelijk niet meenemen omwille van niet zindelijk voor stoelgang (hygiënemaatregelen zwembad). We hopen dan met jou in overleg te kunnen gaan hoe dit wordt opgevolgd.

## Verboden te roken

Op school geldt steeds een rookverbod. Het verbod geldt voor het volledige schooldomein, dus ook de open plaatsen en aan de schoolpoort. Het rookverbod geldt voor iedereen die de school betreedt: leerlingen, ouders, personeel, bezoekers ...

VZW Buiten-Gewoon ondernemingsnummer BE 0776.671.476 Koning Albert-I-laan 188, 8200 Sint Michiels





Buitengewoon Basisonderwijs Ter Dreve  
Koning Albert I-laan 188  
8200 BRUGGE – SINT-MICHIELS  
tel. 050 390124  
[directie@bubaoterdreve.be](mailto:directie@bubaoterdreve.be)



Ook verdamperen zoals de elektronische sigaret, heatstick en de shisha-pen vallen onder het rookverbod, zelfs als ze geen nicotine en tabak bevatten.

Als je kind het rookverbod overtreedt, kunnen we een sanctie opleggen.

Als je vindt dat het rookverbod op onze school niet goed nageleefd wordt, dan kun je terecht bij de directeur.

Het rookverbod geldt ook tijdens activiteiten die wij als school organiseren, zoals schooluitstappen.

### Verkoop, reclame en sponsoring

Wij mogen geen handelsactiviteiten uitoefenen, zoals de permanente verkoop van groentepakketten aan ouders, alleen om onszelf of bepaalde derden te verrijken. Het is wel toegestaan om beperkte winst te maken om onze werking te bekostigen. Die handelsactiviteiten moeten passen in de normale dienstverlening aan onze leerlingen of in de afwerking van het programma.

We maken geen reclame bij verplichte activiteiten (bv. lichamelijke opvoeding in de gymzaal) of leermiddelen (bv. in een werkboek of agenda). Bij een facultatieve activiteit, zoals een meerdaagse schooluitstap, mogen we enkel de naam vermelden van de persoon of organisatie die ons hielp door gratis of tegen een lagere prijs aan te bieden.

De reclame of sponsoring:

- moeten verenigbaar zijn met de pedagogische en onderwijskundige taken en doelstellingen van onze school;
- mogen geen schade berokkenen aan de geestelijke en/of lichamelijke toestand van onze leerlingen;
- moeten in overeenstemming zijn met de goede smaak en het fatsoen;
- mogen de objectiviteit, de geloofwaardigheid, de betrouwbaarheid en de onafhankelijkheid van onze school niet in het gedrang brengen.

### Leerlingenvervoer

We hebben op onze school een busreglement. Voor leerlingen die met de schoolbus komen vragen we dit reglement voor akkoord te ondertekenen. Het bevat praktische afspraken over het leerlingenvervoer en informatie over de verantwoordelijkheden van ouders, school en busbegeleider. Je kunt het busreglement opvragen via de school. Als je vragen hebt of een gesprek wil over het leerlingenvervoer kun je steeds contact opnemen met de directeur.



Buitengewoon Basisonderwijs Ter Dreve  
Koning Albert I-laan 188  
8200 BRUGGE – SINT-MICHIELS  
tel. 050 390124  
[directie@bubaoterdreve.be](mailto:directie@bubaoterdreve.be)



# Wat mag je van ons verwachten?



Buitengewoon Basisonderwijs Ter Dreve  
Koning Albert I-laan 188  
8200 BRUGGE – SINT-MICHIELS  
tel. 050 390124  
[directie@bubaoterdreve.be](mailto:directie@bubaoterdreve.be)



## Hoe begeleiden we je kind?

Wij hebben de opdracht om voor elke leerling in kwaliteitsvolle leerlingenbegeleiding te voorzien. Dat doen wij door:

### Leerlingenbegeleiding/psychisch en sociaal welbevinden

Ons eerste aandachtspunt is zorgen dat een kind zich thuis voelt op school. Door dialoog leren wij ieder kind kennen. In onze geduldige aanpak laten we ons 'verwonderen' door 'wie elk kind is'. Op een positieve manier nodigen we ieder kind uit zich te ontplooien. We motiveren en stimuleren het om zich zo optimaal mogelijk te ontwikkelen. We houden ervan om kleine en grote successen bij ieder kind te vieren.

Alle kinderen krijgen de nodige kansen, in groep en/of individueel. We streven daartoe naar eenvoud en doelmatigheid in onze werking. Hiervoor bieden we structuur, veiligheid en houvast. Continuïteit van ruimte, tijd en personen zijn belangrijk. Dit alles zorgt voor een warm, positief én tegelijk krachtig leef- en leerklimaat, in wederzijds vertrouwen.

We zijn een gastvrije school voor elk kind met zijn eigen afkomst, cultuur en levensbeschouwing. In Ter Dreve ervaren we wat omgaan met diversiteit is als oefenplaats voor een verdraagzame en inclusieve samenleving.

### leren en studeren

Wij zorgen voor 'aangepast onderwijs' voor jouw kind. Hiermee bedoelen we dat wij zowel de (les)activiteiten, de les(methode), de interdisciplinaire aanpak, de begeleidingsstijl, de didactische materialen als de klasinrichting zoveel mogelijk afstemmen op de mogelijkheden en de nood van het individueel kind. Ons aangepast onderwijs en aanbod kan alleen 'zijn doel bereiken' door een 'antwoord' te zoeken op de individuele (hulp)vraag van ieder kind.

### Onderwijsloopbaan

Het team van de klassenraad - o.l.v. de directeur en/of de orthopedagoog - draagt samen de verantwoordelijkheid voor de begeleiding van en het onderwijs aan een bepaalde leerlingengroep of individuele leerling.

Tot driemaal per schooljaar worden de leerlingen besproken tijdens de klassenraad. Tijdens een klassenraad worden de (algemene) doelstellingen van een leerling bepaald, geëvalueerd en bijgesteld. Na de klassenraden worden de ouders uitgenodigd tot een gesprek/oudercontact. Daarin worden de ouders geïnformeerd en bevraagd rond de geformuleerde doelstellingen. Na een gesprek met de ouders kan het individueel handelingsplan van de leerlingen nog aangepast worden.

Tijdstip van de klassenraden:

**september:** oriëntatieklassenraden voor leerlingen vanaf 12 jaar, in samenspraak met het MFC, de orthopedagoog van het MFC en het CLB

**oktober:** voor de (nieuwe) kinderen, onder de vorm van een multidisciplinair overleg met het school- en MFC-team

**januari:** tussentijdse evaluatie, waarbij vaak ook een begeleider vanuit het MFC aansluit

**mei - juni:** evaluatie van het voorbije schooljaar en planning naar het volgende schooljaar, waarbij ook een begeleider vanuit MFC aansluit

VZW Buiten-Gewoon ondernemingsnummer BE 0776.671.476 Koning Albert-I-laan 188, 8200 Sint Michiels



Buitengewoon Basisonderwijs Ter Dreve  
Koning Albert I-laan 188  
8200 BRUGGE – SINT-MICHIELS  
tel. 050 390124  
[directie@bubaoterdreve.be](mailto:directie@bubaoterdreve.be)



Op alle bijeenkomsten is het CLB uitgenodigd. De relevantie van aanwezigheid wordt telkens besproken.

### Huiswerk

Enkel in de klassen Bevers en Uiltjes is het zinvol om na te denken over huiswerk. Het al dan niet voorzien van huiswerk wordt in samenspraak met de klastitularis en de ouders afgesproken.



Je kind heeft recht op genoeg rust en vrije tijd

### Agenda van je kind

Elke klas voorziet één of andere vorm van agenda. Dit kan een heen-en-weer-schriftje zijn of een agenda die samen met uw kind wordt ingevuld.

### Leerlingenevaluatie

#### *Breed evalueren*

Brede evaluatie gaat uit van de groei van leerlingen en volgt die groei op. Daarbij wordt de totale persoon voor ogen gehouden. We willen je kind vertrouwen geven om te leren en zich verder te ontwikkelen.

We blijven zoekend naar hoe we jou op een hedendaagse manier kunnen rapporteren over de evolutie van je kind. Bij het begin van het schooljaar zal iedere klasjuf uitleggen op welke manier ze dit zal doen.

### Met wie werkt onze school samen?

#### CLB

Een CLB heeft als opdracht bij te dragen tot het welbevinden van de leerlingen, nu en in de toekomst. Daarom ondersteunt het CLB de opvoedingsopdracht van ouders en school: als het moeilijk wordt, kun je bij het CLB terecht.

Onze school heeft een samenwerkingsovereenkomst met



Vrij CLB De Havens – Sint-Andries  
Legeweg 83A  
8200 Sint-Andries  
050 44 02 20 - [sint-andries@vrijclbdehavens.be](mailto:sint-andries@vrijclbdehavens.be)

Het CLB-team bestaat uit een arts, een verpleegkundige, een maatschappelijk werker en een psycholoog of pedagoog. Je vindt de namen op <http://www.vrijclbdehavens.be>.

VZW Buiten-Gewoon ondernemingsnummer BE 0776.671.476 Koning Albert-I-laan 188, 8200 Sint Michiels



Buitengewoon Basisonderwijs Ter Dreve  
Koning Albert I-laan 188  
8200 BRUGGE – SINT-MICHIELS  
tel. 050 390124  
[directie@bubaoterdreve.be](mailto:directie@bubaoterdreve.be)



De CLB-medewerkers vinden het belangrijk dat leerlingen zich goed voelen en hun talenten kunnen ontwikkelen. Daarom kunnen leerlingen en ouders op hen een beroep doen voor informatie, advies en begeleiding op het vlak van het leren en studeren, van het maken van goede studiekeuzes, van de lichamelijke ontwikkeling en de gezondheid en van het 'zich goed voelen' thuis, op school en bij vrienden.

Als de school aan het CLB vraagt om een leerling te begeleiden, zal het CLB een begeleidingsvoorstel doen. Het CLB zet een begeleiding pas voort als de ouder en/of de leerling ouder dan 12 jaar hiermee instemt. Je wordt nauw betrokken bij alle stappen in de begeleiding.

Bepaalde CLB-tussenkomsten kun je niet weigeren: de ondersteuning van het CLB aan leerkrachten bij problemen van individuele leerlingen of een groep leerlingen, de begeleiding bij problematische afwezigheden, de maatregelen die genomen moeten worden bij een besmettelijke aandoening en de vijf systematische contactmomenten tijdens de schoolloopbaan.

Als er bezwaar is tegen een systematisch contactmoment door een (bepaalde) CLB-medewerker, kan in overleg een andere arts of verpleegkundige binnen of buiten het CLB worden aangesteld. In dat geval zijn de kosten ten laste van de ouders. De resultaten van dat onderzoek moeten binnen de 15 dagen aan de CLB-arts worden bezorgd.

Het CLB houdt toezicht op de vaccinatietoestand van de leerling en biedt de vaccinaties aan die in het vaccinatieschema zijn opgenomen.

Voor elk systematisch contactmoment en voor elk vaccinatie-moment doet het CLB een aanbod. Je kan voor elk moment weigeren, maar dit kan niet met een eenmalige weigering voor de hele schoolloopbaan.

Het CLB legt voor elke leerling een dossier aan. Bij het verzamelen, verwerken en gebruiken van gegevens over leerlingen geldt de wet op de privacy. CLB-medewerkers volgen een deontologische code die discretie, onafhankelijkheid en het naleven van het beroepsgeheim waarborgt.

Als een leerling verandert van school, bezorgt het begeleidend CLB van de vorige school het dossier van de leerling aan het nieuwe CLB. Dit multidisciplinair dossier bevat alle op het centrum aanwezige gegevens over die leerling.

Indien je niet akkoord gaat met het doorgeven van alle CLB-dossiergegevens naar het nieuwe CLB, kan je daartegen verzet aantekenen. Je hebt daarvoor 10 dagen vanaf de inschrijving in de nieuwe school. Je tekent verzet aan bij de directeur van het vorige CLB. Voor leerlingen jonger dan 12 jaar gebeurt dit door de ouders, oudere leerlingen kunnen dit zelf doen. In geval van verzet zal het CLB alleen de identificatiegegevens, de medische gegevens en de gegevens in verband met de leerplicht doorsturen.

CLB-dossiers worden 10 jaar na het laatste medisch onderzoek of vaccinatie vernietigd.

Vrij CLB De Havens heeft een procedure om met een klacht om te gaan.

Meer informatie vind je op de website [www.vrijclbdehavens.be](http://www.vrijclbdehavens.be) en [www.vrijclb.be](http://www.vrijclb.be)



Buitengewoon Basisonderwijs Ter Dreve  
Koning Albert I-laan 188  
8200 BRUGGE – SINT-MICHIELS  
tel. 050 390124  
[directie@bubaoterdreve.be](mailto:directie@bubaoterdreve.be)



## Viro VZW

Naast ons onderwijsaanbod is er voor onze kinderen ook nog het MFC-aanbod van Viro (multifunctioneel centrum) waar kinderen verder kunnen ondersteund worden met verblijf (internaat), opvang over de middag/na de schooluren/tijdens vakanties.



Viro vzw • locatie Ter Dreve • Koning Albert I-laan 188 • 8200 Sint-Michiels Brugge  
050/39 01 24

## Gewone basisschool

Je kind kan maximaal halftijds de lessen of activiteiten bijwonen in een school voor gewoon onderwijs. Deze mogelijkheid is een gunst, geen recht. Dit betekent concreet dat beide scholen hiermee akkoord moeten gaan. Op de momenten dat je les volgt in het gewoon onderwijs, heb je daar geen recht op leersteun vanuit het leersteuncentrum. Wij blijven instaan voor jouw ondersteuning in overleg met jou als ouder, waar mogelijk je kind en het CLB.

Je kind kan gedurende maximaal 2 schooljaren voltijds de lessen of activiteiten bijwonen in een school voor gewoon onderwijs, met het oog op een overstap naar het gewoon onderwijs. Deze mogelijkheid is een gunst, geen recht. Dit betekent concreet dat beide scholen hiermee akkoord moeten gaan. Na deze 2 schooljaren kan je kind ingeschreven worden in die school voor gewoon onderwijs. Wanneer je kind de lessen of activiteiten bijwoont in het gewoon onderwijs, heeft je kind daar geen recht op leersteun vanuit het leersteuncentrum. Wij blijven instaan voor jouw ondersteuning in overleg met jou als ouder, waar mogelijk je kind en het CLB.

## Onderwijs aan huis en synchroon internetonderwijs

Als je kind wegens chronische ziekte of langdurige ziekte of ongeval tijdelijk niet naar school kan komen, dan heeft je kind onder bepaalde voorwaarden recht op tijdelijk onderwijs aan huis, synchroon internetonderwijs of een combinatie van beiden.

Wens je voor je kind tijdelijk onderwijs aan huis (TOAH) aan te vragen, dan mail je je vraag naar de directeur ([directie@bubaoterdreve.be](mailto:directie@bubaoterdreve.be)) . Je krijgt een mail terug met de documenten om zelf in te vullen en door de behandelende arts te laten handtekenen.

### *Bij langdurige ziekte of ongeval (niet-chronische ziekte)*

- TOAH kan bij een niet-chronische ziekte pas worden georganiseerd na een afwezigheid van 21 opeenvolgende kalenderdagen (vakantieperiodes meegerekend).
- Je dient een aanvraag in bij de directeur. De aanvraag is vergezeld van een medisch attest waaruit blijkt dat je kind de school niet of minder dan halftijds kan bezoeken en dat je kind onderwijs mag krijgen.
- Je kind heeft recht op 4 lestijden TOAH per week. We beslissen in overleg met jou over het tijdstip en de eventuele spreiding van die lestijden.



Buitengewoon Basisonderwijs Ter Dreve  
Koning Albert I-laan 188  
8200 BRUGGE – SINT-MICHIELS  
tel. 050 390124  
[directie@bubaoterdreve.be](mailto:directie@bubaoterdreve.be)



- Je kind blijft recht hebben op TOAH als het na een ononderbroken afwezigheid van 21 kalenderdagen door ziekte of ongeval wekelijks minder dan 5 halve schooldagen aanwezig kan zijn op school.
- TOAH en onderwijs op school kan dan gecombineerd worden.
- Als de ziekteperiode wordt verlengd of als je kind binnen de 3 maanden hervalt, kan TOAH verlengd worden. De wachttijd van 21 opeenvolgende kalenderdagen hoeft niet meer doorlopen te worden. Je hoeft dan ook niet opnieuw een aanvraag in te dienen. Om de nieuwe afwezigheid te wettigen, is er wel een nieuw medisch attest nodig.

-

#### *Bij chronische ziekte*

- Een chronische ziekte is een ziekte waarbij een continue of repetitieve behandeling van minstens 6 maanden noodzakelijk is (bijvoorbeeld nierpatiëntjes, astmapatiëntjes ...).
- Je dient een aanvraag in bij de directeur. De aanvraag is vergezeld van een medisch attest van een arts-specialist dat het chronische ziektebeeld bevestigt en waaruit blijkt dat je kind onderwijs mag krijgen.
- Je kind heeft recht op 4 lestijden TOAH na elke opgebouwde afwezigheid van 9 halve schooldagen. Die uren kunnen gedeeltelijk op school georganiseerd worden. We moeten daar dan samen akkoord mee gaan. TOAH vindt dan plaats buiten de normale schooluren, maar kan niet tijdens de middagpauze worden georganiseerd.
- De aanvraag en de medische vaststelling van de chronische ziekte blijft geldig voor de hele loopbaan van je kind op onze school. Je hoeft dat dus maar één keer aan onze school te bezorgen.
- Je kind moet op 20 km of minder van de school verblijven. Als je kind op een grotere afstand van de school verblijft, dan zijn we niet verplicht om TOAH te organiseren.

Als je kind aan deze voorwaarden voldoet, informeren we jou over de mogelijkheid van TOAH. Zodra de voorwaarden voor het verstrekken van TOAH vervuld zijn, kunnen we ermee van start gaan. We gaan dan op zoek naar een leraar om 4 lestijden per week onderwijs aan huis te geven. We maken afspraken met de TOAH-leraar om de lessen af te stemmen op de leerlingengroep van je kind. TOAH is gratis voor jou.

Wij kunnen in overleg met jou ook contact opnemen met de vzw Bednet ([www.bednet.be](http://www.bednet.be)). Dat biedt de mogelijkheid om gratis van thuis uit via een internetverbinding live deel te nemen aan de lessen. We maken dan samen met jou concrete afspraken over opvolging en evaluatie. Synchron internetonderwijs kan gecombineerd worden met tijdelijk onderwijs aan huis.

Met vragen daarover kun je steeds terecht bij de directeur.

#### Revalidatie/logopedie tijdens de lestijden

Er zijn twee situaties waardoor een kind afwezig kan zijn door revalidatie tijdens de lestijden:

- revalidatie na ziekte of ongeval (normaal max. 150 minuten per week, verplaatsingen inbegrepen);
  - revalidatie in het buitengewoon onderwijs (max. 250 minuten per week, verplaatsingen inbegrepen).
- Je moet toestemming vragen aan de directeur om je kind revalidatie tijdens de lestijden te laten volgen.

Om een beslissing te kunnen nemen om revalidatie na **ziekte of ongeval** toe te staan, moeten wij over een dossier beschikken dat minstens de volgende elementen bevat:



Buitengewoon Basisonderwijs Ter Dreve  
Koning Albert I-laan 188  
8200 BRUGGE – SINT-MICHIELS  
tel. 050 390124  
[directie@bubaoterdreve.be](mailto:directie@bubaoterdreve.be)



- een verklaring van de ouders waaruit blijkt dat de revalidatie tijdens de lestijden moet plaatsvinden;
- een medisch attest waaruit de noodzakelijkheid, het aantal keer en de duur van de revalidatie blijkt;
- een toestemming van de directeur voor een periode die de duur van de behandeling, vermeld in het medisch attest, niet kan overschrijden.

Om een beslissing te kunnen nemen om revalidatie tijdens de lestijden **in het buitengewoon onderwijs** toe te staan, moet de school over een dossier beschikken dat minstens de volgende elementen bevat:

- een verklaring van de ouders waaruit blijkt dat de revalidatie tijdens de lestijden moet plaatsvinden;
- het IAC-verslag\*
- een samenwerkingsovereenkomst tussen de school en de revalidatieverstrekker over de manier waarop de revalidatie het onderwijsaanbod voor de leerling in kwestie zal aanvullen en de manier waarop de informatie-uitwisseling zal verlopen. De revalidatieverstrekker bezorgt op het einde van elk schooljaar een evaluatieverslag aan de directie van de school en van het CLB en houdt daarbij rekening met de privacywetgeving.
- een toestemming van de directeur, die jaarlijks vernieuwd en gemotiveerd moet worden, rekening houdend met het evaluatieverslag van de revalidatieverstrekker.

De directeur neemt, op basis van de verzamelde documenten, de uiteindelijke beslissing of de revalidatie tijdens de lestijden kan plaatsvinden of niet. Wij delen die beslissing aan jou mee.

De verzekering van de leerlingen die tijdens de lestijden revalidatie krijgen, valt tijdens de periode van de therapie en de verplaatsingen niet ten laste van de schoolverzekering. De begeleiding van de leerling tijdens de verplaatsingen vallen niet ten laste van de school.

### Permanent onderwijs aan huis

Leerlingen die door hun handicap niet in staat zijn om onderwijs te volgen in een buitengewone school, maar wel onderwijs mogen volgen, hebben onder bepaalde voorwaarden recht op permanent onderwijs aan huis. Je dient daarvoor schriftelijk een aanvraag in bij [het zorgpunt van de onderwijsinspectie](#). Wij of je CLB kunnen je hierbij helpen. Na een gunstig advies van de onderwijsinspectie starten wij zo snel mogelijk permanent onderwijs aan huis op gedurende 4 lestijden per week.

### Stappenplan bij ziekte of ongeval

Zieke kinderen kunnen niet op school blijven. Dit in het belang van het kind zelf, maar ook in het belang van de groep aanwezige kinderen.

Een kind is ziek als:

- het koorts heeft vanaf 38 graden Celsius of hoger
- het zich niet meer kan handhaven in de klasgroep, omdat het zich niet lekker voelt, braakt of diarree heeft
- als er sprake is van een besmettelijke ziekte (bv. RSV, mazelen, roodvonk, rode hond, waterpokken...)

In twijfelgevallen wordt het kind door de leerkrachten/paramedici gericht geobserveerd:

- speelt je kind zoals we van hem/haar gewoon zijn?

VZW Buiten-Gewoon ondernemingsnummer BE 0776.671.476 Koning Albert-I-laan 188, 8200 Sint Michiels



Buitengewoon Basisonderwijs Ter Dreve  
Koning Albert I-laan 188  
8200 BRUGGE – SINT-MICHIELS  
tel. 050 390124  
[directie@bubaoterdreve.be](mailto:directie@bubaoterdreve.be)



- praat/reageert je kind zoals we gewoon zijn?
- reageert je kind op wat we zeggen of doen?
- voelt het warm aan? bibbert het van de koud/koorts of is hij/zij suf?
- huilt je kind vaker of langer dan anders?
- heeft je kind regelmatig een natte/vuile luier dan anders?
- gaat je kind vaker naar toilet en wat is het resultaat?
- wil je kind steeds meer neerliggen om te slapen?
- klaagt/kreunt je kind over pijn?

Als we ons zorgen maken na deze observatie, zullen we jullie contacteren. Het is daarom van groot belang jullie goed bereikbaar zijn en dat eventuele wijzigingen van adres en/of telefoonnummers van privé en werk direct aan de klasleerkracht worden doorgegeven.

### **Terug naar school?**

Je kind kan terug naar school komen als het hersteld is van zijn/haar ziekte. Bij vragen of twijfel kan overlegd worden met de directeur.

### **Wat bij noodsituaties?**

In noodsituaties wordt in eerste instantie gehandeld om je kind de nodige zorg toe te dienen. Dit kan zijn door een ambulance te bellen.

Zodra we weten dat de acute situatie kan worden opgevolgd, brengen we jullie zo snel als mogelijk op de hoogte.

### **Wat bij een ongeval zonder nood aan dringende hulp**

Wanneer je kind een ongeval voorhad op school waarvoor geen spoedeisende hulp nodig is, spreken we telefonisch af wie je kind begeleidt naar een arts voor een extra nazicht. Bij voorkeur gebeurt dit door jullie als ouder(s). Vergeet niet om de verzekeringspapieren mee te nemen. Deze liggen klaar op het secretariaat of bij de directeur.

## **Medicatiegebruik en andere medische handelingen**

### **Je kind wordt ziek op school**

Wij stellen geen medische handelingen en stellen in geen geval medicatie ter beschikking, ook geen pijnstillers.

Voor kinderen die ondersteuning krijgen van het MFC wordt de medische dienst geraadpleegd en hun advies gevolgd.

### **Je kind moet medicatie nemen tijdens de schooluren**

Het kan gebeuren dat je kind tijdens de schooluren medicatie moet nemen. Je kan ons dan vragen om er op toe te zien dat dit stipt gebeurt. Dat gebeurt via een formulier dat jij en de behandelende arts van je kind vooraf invullen en ondertekenen. Wij zullen instaan voor de bewaring van de voorgeschreven medicatie en erop toezien dat je kind de medicatie stipt neemt. Dat noteren we telkens in een register. Het aanvraagformulier kun je verkrijgen bij de directeur of op het secretariaat.



Buitengewoon Basisonderwijs Ter Dreve  
Koning Albert I-laan 188  
8200 BRUGGE – SINT-MICHIELS  
tel. 050 390124  
[directie@bubaoterdreve.be](mailto:directie@bubaoterdreve.be)



## Andere medische handelingen

Je kunt ons vragen om andere medische handelingen te stellen. We gaan dan na of we de gevraagde handelingen, binnen ons kwaliteitskader, kunnen stellen. We bespreken dat samen met je behandelende arts of verpleegkundige. We werken daarvoor individuele afspraken uit.

## Privacy



### *Hoe en welke informatie houden we over je kind bij?*

Op onze school gaan we zorgvuldig om met de privacy van onze leerlingen. We verzamelen doorheen de onderwijsloopbaan van je kind heel wat gegevens, zoals bij de inschrijving. We vragen alleen gegevens van je kind op als dat nodig is voor de leerlingenadministratie en -begeleiding. De gegevens die nodig zijn voor de begeleiding van je kind verzamelen we in het kader van ons beleid op leerlingenbegeleiding.

Voor alle verwerkingen van die zogenaamde persoonsgegevens is het schoolbestuur verantwoordelijk.

De gegevens van je kind verwerken we daarbij met Questi. We maken met de softwareleveranciers afspraken over het gebruik van die gegevens. De leveranciers mogen de gegevens niet gebruiken voor eigen commerciële doeleinden.

De gegevens van je kind worden digitaal bewaard en veilig opgeslagen. We zien er op toe dat niet iedereen zomaar toegang heeft tot die gegevens. De toegang is beperkt tot de personen die betrokken zijn bij de begeleiding van je kind.

Om goed te kunnen optreden bij risicosituaties, kunnen we uitzonderlijk ook gegevens over de gezondheidstoestand van je kind verwerken, maar dat gebeurt enkel met je schriftelijke toestemming. Je kunt je toestemming altijd intrekken.

Wij bewaren de gegevens van je kind maximaal 1 jaar nadat je kind de school verlaten heeft. Voor sommige gegevens is er een wettelijke bewaartermijn vastgesteld die langer kan zijn.

Als je vragen hebt over de privacy van je kind of bezwaar hebt tegen bepaalde verwerkingen, kun je contact opnemen met de directeur.

### *Welke info geven we door bij verandering van school*

Wanneer je kind van school verandert, zullen wij een aantal gegevens over de onderwijsloopbaan van je kind doorgeven aan de nieuwe school. De gegevens hebben enkel betrekking op de leerlingsspecifieke onderwijsloopbaan. Het gaat om de essentiële gegevens die de studieresultaten en studievoortgang van je kind bevorderen, monitoren, evalueren en attesteren. We doen die overdracht enkel in het belang van je kind.

Als ouder kun je die gegevens - op jouw verzoek - inzien. Je kunt je tegen de overdracht van de gegevens verzetten, voor zover de regelgeving de overdracht niet verplicht stelt. Als je niet wil dat we bepaalde gegevens doorgeven, moet je ons dat schriftelijk binnen de 10 kalenderdagen na de inschrijving van je kind in de andere school laten weten. Wij zijn decretaal verplicht een kopie van het IAC-verslag\* aan de nieuwe school door te geven. De nieuwe school van je kind kan het verslag ook raadplegen via IRIS-CLB online.

Gegevens die gaan over de schending van leefregels door je kind zijn nooit tussen scholen overdraagbaar.



Buitengewoon Basisonderwijs Ter Dreve  
Koning Albert I-laan 188  
8200 BRUGGE – SINT-MICHIELS  
tel. 050 390124  
[directie@bubaoterdreve.be](mailto:directie@bubaoterdreve.be)



### *Maken en publiceren van beeld- of geluidsopnames (foto's, filmpjes ...)*

We publiceren geregeld beeld- of geluidsopnames van leerlingen op onze website, op de facebookpagina van de school, op de gesloten facebookgroepen van de klassen ...

Met die opnames willen we geïnteresseerden op school en daarbuiten op een leuke manier informeren over onze activiteiten. De personen die de opnames maken, doen dat steeds met respect voor wie op die beelden staat. We letten erop dat de opnames niet aanstootgevend zijn.

Bij het begin van de onderwijsloopbaan van je kind vragen we jou om toestemming voor het maken en publiceren van die beeld- of geluidsopnames. Enkel indien we de beeld - of geluidsopnames voor een ander doel gebruiken dan we eerder aan jou hebben gevraagd, vragen we opnieuw je toestemming. Je kunt je toestemming altijd intrekken. Je kunt daarvoor contact opnemen met de directeur.

We wijzen erop dat deze privacyregels ook voor jou en je kind gelden. Volgens de privacyregelgeving mag je beeld- of geluidsopnames waarop medeleerlingen, personeelsleden van de school of andere personen herkenbaar zijn, niet publiceren of doorsturen tenzij je de uitdrukkelijke toestemming hebt van alle betrokkenen.

Op school mogen enkel personeelsleden of personen die daarvoor een opdracht hebben gekregen, bv. de schoolfotograaf, beeld- of geluidsopnames maken.

### *Inzage in, toelichting bij en kopie van bepaalde informatie*

Je kunt als ouder ook zelf gegevens opvragen die we over je kind bewaren. Je kunt inzage krijgen in en uitleg bij die gegevens. Je kunt foutieve, onvolledige of verouderde gegevens laten verbeteren of verwijderen. Ook kun je een (digitale) kopie ervan vragen. Dat kan door schriftelijk contact op te nemen met de directeur. We kunnen geen gegevens doorgeven die betrekking hebben op anderen, zoals medeleerlingen.



Buitengewoon Basisonderwijs Ter Dreve  
Koning Albert I-laan 188  
8200 BRUGGE – SINT-MICHIELS  
tel. 050 390124  
[directie@bubaoterdreve.be](mailto:directie@bubaoterdreve.be)



# Wat verwachten we van jou als ouder?



Buitengewoon Basisonderwijs Ter Dreve  
Koning Albert I-laan 188  
8200 BRUGGE – SINT-MICHIELS  
tel. 050 390124  
[directie@bubaoterdreve.be](mailto:directie@bubaoterdreve.be)



## Engagementsverklaring tussen jou en onze school



Als ouder heb je hoge verwachtingen voor de opleiding en opvoeding van je kind. Onze school zet zich elke dag in om dat engagement waar te maken, maar in ruil verwachten we wel je volle steun. Met deze engagementverklaring maken we wederzijdse afspraken. Zo weten we goed wat we van elkaar mogen verwachten. De afspraken gelden voor de hele periode dat je kind bij ons is ingeschreven.

### *Oudercontacten*

Als ouder ben je samen met onze school partner in de opvoeding van je kind. Het is goed dat je zicht hebt op de werking van onze school.

Daarvoor plannen we **bij het begin van elk schooljaar een ouderavond in de klas van je kind**. Je kan er kennis maken met de leraar van je kind en met de manier van werken.

We organiseren regelmatig individuele oudercontacten. Bij het begin van elk schooljaar laten we je weten op welke data die plaatsvinden. Tijdens de oudercontacten wordt de individuele handelingsplanning voor je kind besproken. Wie niet op het oudercontact aanwezig kan zijn, kan een gesprek aanvragen op een ander moment.

Als je je zorgen maakt over je kind of vragen hebt over de aanpak, dan kun je op elk moment zelf een gesprek aanvragen met de klasleerkracht van je kind, de orthopedagoog of de directeur.

We verwachten dat je je als ouder samen met ons engageert om nauw samen te werken rond de opvoeding van je kind en steeds ingaat op onze uitnodigingen tot oudercontact. Wij engageren ons om met je in gesprek te gaan over je zorgen en vragen over de evolutie van je kind.

### *Aanwezig zijn op school en op tijd komen*

We vinden de aanwezigheid van je kind op school heel belangrijk. We verwachten dat je kind regelmatig en op tijd naar school komt. De aanwezigheid van je kind op school draagt bij tot een succesvolle onderwijsloopbaan van je kind.

We verwittigen jou als de afwezigheid van je kind niet gewettigd is. Indien nodig nemen we begeleidende maatregelen. De aanwezigheid van je kind op school heeft gevolgen voor het verkrijgen en behouden van de kleuter- en/of schooltoeslag ([www.groeipakket.be](http://www.groeipakket.be)), voor de toelating tot het lager onderwijs en voor het uitreiken van het getuigschrift basisonderwijs.

We moeten de afwezigheden van je kind doorgeven aan de overheid.

We vragen om je kind op tijd naar school te brengen en dat zowel in het kleuteronderwijs als in het lager onderwijs.

De school begint om 8u50 en eindigt om 12u05 op woensdag en om 16u op andere dagen. Kinderen die te laat toekomen, bellen aan via de voordeur. We verwachten dat je tussen 8u35 en 8u50 verwittigt bij afwezigheid van je kind.

Als je je kind een kwartier na het einde van de schooldag nog niet hebt opgehaald en ons niet hebt verwittigd over de reden van het laattijdig ophalen, dan gaat je kind naar de betalende naschoolse opvang.



Buitengewoon Basisonderwijs Ter Dreve  
Koning Albert I-laan 188  
8200 BRUGGE – SINT-MICHIELS  
tel. 050 390124  
[directie@bubaoterdreve.be](mailto:directie@bubaoterdreve.be)



Het CLB waarmee we samenwerken staat in voor de begeleiding bij problematische afwezigheden. Die begeleiding is verplicht. Als je niet ingaat op die begeleiding, melden we dit aan de overheid.

Je kunt steeds bij ons terecht in geval van problemen. We zullen samen naar de meest geschikte aanpak zoeken.

### *Individuele leerlingenbegeleiding*

Onze school voert een beleid op leerlingenbegeleiding. Dat houdt onder meer in dat we gericht de evolutie van je kind volgen. Dit doen we door het werken met een individuele handelingsplanning/individueel aangepast curriculum. Sommige kinderen hebben op bepaalde momenten nood aan gerichte individuele begeleiding. Andere kinderen hebben constant nood aan individuele zorg.

We zullen in overleg met jou als ouder vastleggen hoe de individuele begeleiding van je kind georganiseerd zal worden. Daarbij zullen we aangeven wat je van de school kan verwachten en wat we van jou als ouder verwachten.

We verwachten dat je ingaat op onze vraag tot overleg en de afspraken die we samen maken opvolgt en naleeft.

### *Onderwijstaal Nederlands*

Niet alle ouders voeden hun kind op in het Nederlands en niet alle kinderen starten hun onderwijsloopbaan met dezelfde taalvaardigheid Nederlands.

Onze school voert een talenbeleid. Wij engageren ons ertoe kinderen te ondersteunen bij het leren van en het leren in het Nederlands. Van jou verwachten we dat je positief staat tegenover de onderwijstaal en tegenover de initiatieven die we als school nemen om de taalontwikkeling van onze leerlingen te ondersteunen. We vragen ook om kinderen in de vrije tijd te stimuleren bij het leren van het Nederlands. Vraag ons gerust naar informatie over plaatselijke initiatieven die je engagement daarbij kunnen helpen ondersteunen.

### **Ouderlijk gezag**

#### *Neutrale en open houding tegenover beide ouders*



We bieden al onze leerlingen een luisterend oor. Aan kinderen van wie de ouders scheiden, wil de school extra zorg en aandacht geven.

De school is bij een echtscheiding geen betrokken partij. Wij willen ook in geen geval partij trekken voor één van beide ouders. Wij hopen dat ouders de echtscheidingszaak buiten de school houden. Beide ouders, samenlevend of niet, staan gezamenlijk in voor de opvoeding van hun kinderen. Zolang er geen uitspraak van de rechter is, houdt de school zich aan de afspraken gemaakt bij de inschrijving. Is er wel een vonnis of arrest, dan volgt de school de afspraken zoals opgelegd door de rechter.

#### *Afspraken rond informatiedoorstroom*

We maken afspraken met ouders die niet meer samenleven, over de wijze van communicatie en informatiedoorstroming.



Buitengewoon Basisonderwijs Ter Dreve  
Koning Albert I-laan 188  
8200 BRUGGE – SINT-MICHIELS  
tel. 050 390124  
[directie@bubaoterdreve.be](mailto:directie@bubaoterdreve.be)



Elke klas heeft een gesloten Facebook-groep of voorziet wekelijks info door middel van foto's en uitleg over de voorbije week via mail.

*Co-schoolschap is niet mogelijk*

Om de verbondenheid met de klasgroep en de continuïteit van het leren te garanderen, kan je kind tijdens het schooljaar niet op twee plaatsen schoollopen. De school moet de inschrijving van een leerling weigeren als de ouders hun kind tijdens het schooljaar door de ouders afwisselend in verschillende scholen in- en uitschrijven.

## Schoolkosten

### Overzicht kosten - bijdragelijst

In de bijdragelijst vind je een overzicht van de schoolkosten. Op die lijst staan zowel verplichte als niet-verplichte uitgaven.

In de bijdragelijst staan voor sommige kosten vaste prijzen. Van die prijs zullen we niet afwijken behoudens prijswijzigingen van leveranciers of dienstverleners. Bij zo'n wijziging zullen we je hiervan vooraf op de hoogte brengen. Voor andere kosten staan enkel richtprijzen. Dat betekent dat het bedrag dat je moet betalen in de buurt van de richtprijs zal liggen: het kan iets meer zijn, maar ook iets minder.

### Verplichte activiteiten of materiaal

We werken in onze kleuterschool met gemengde leeftijdsgroepen. De kinderen zullen, naar gelang hun leeftijd, meer of minder betalen voor dezelfde activiteiten, ook al zitten ze in dezelfde klas. Voor het berekenen van de leeftijd wordt gekeken naar de leeftijd die de kleuter zal bereiken tijdens het jaar waarin het schooljaar aanvangt. De bedragen worden berekend op basis van de werkelijke kostprijs.

### Niet-verplicht aanbod

### Wijze van betaling

Ouders zijn, ongeacht hun burgerlijke staat, hoofdelijk gehouden tot het betalen van de schoolrekening. Dat betekent dat we beide ouders kunnen aanspreken om de volledige rekening te betalen. We kunnen dus niet ingaan op een vraag om de schoolrekening te splitsen. Als ouders het niet eens zijn over het betalen van de schoolrekening, bezorgen we jullie beiden een identieke schoolrekening. Zolang die rekening niet volledig betaald is, blijven beide ouders elk het volledige restbedrag verschuldigd, ongeacht de afspraken die ze met elkaar gemaakt hebben.

### Bij wie kan je terecht i.v.m. betalingsmoeilijkheden?

Indien je problemen ondervindt met het betalen van de schoolrekening, kun je contact opnemen met de directeur. We maken dan afspraken over een aangepaste betalingswijze. We verzekeren een discrete behandeling van je vraag.

Indien we vaststellen dat de schoolrekening geheel of gedeeltelijk onbetaald blijft zonder dat er financiële problemen zijn of omdat de gemaakte afspraken niet worden nageleefd, zetten we verdere stappen. Ook dan zoeken we in eerste instantie in overleg naar een oplossing. Indien dat niet mogelijk blijkt, kunnen we



Buitengewoon Basisonderwijs Ter Dreve  
Koning Albert I-laan 188  
8200 BRUGGE – SINT-MICHIELS  
tel. 050 390124  
[directie@bubaoterdreve.be](mailto:directie@bubaoterdreve.be)




overgaan tot het versturen van een dwingende herinneringsbrief (aangetekende ingebrekestelling). Vanaf dat moment kunnen we maximaal de wettelijke intrestvoet aanrekenen op het verschuldigde bedrag.

### **Recupereren van kosten?**


Wanneer je laattijdig hebt afgezegd voor een schoolactiviteit of als je kind op dat moment afwezig is, zullen we het deel van de kosten terugbetalen dat nog te recupereren is. Kosten die we al gemaakt hadden, kunnen we opnemen in de schoolrekening.

### **Participatie**



Als ouder(s) kan je via de schoolraad of het oudercomité mee denken of bouwen aan onze werking. Momenteel hebben wij geen schoolraad noch ouderraad. Heb je hiervoor interesse, neem dan zeker contact op met de directeur.


### **Gebruik van (sociale) media**



Wij respecteren de privacy van onze leerlingen, ouders en personeelsleden op (sociale) media.

Neem je deel aan sociale media van de school, dan verwachten we dat je ieders privacy respecteert. Ook verwachten we dat je je houdt aan de gedragsregels die wij samen met de participatieorganen op school hebben opgesteld.

### **Afspraken over communicatie**



Afsprakennota over deconnectie volgt



Buitengewoon Basisonderwijs Ter Dreve  
Koning Albert I-laan 188  
8200 BRUGGE – SINT-MICHIELS  
tel. 050 390124  
[directie@bubaoterdreve.be](mailto:directie@bubaoterdreve.be)



## Wat verwachten we van je kind?

### Leerplicht en afwezigheden



Het is belangrijk dat kleuters (leerplichtig of niet) regelmatig naar school komen. Het is in het belang van je kind om het elke dag naar school te sturen. Kinderen die lessen en activiteiten missen, lopen meer risico op achterstand. Zij worden ook minder goed opgenomen in de leerlingengroep.

De afwezigheidsgegevens van je kind worden doorgegeven aan de overheid. Kleuters die onvoldoende dagen naar school komen, kunnen hun kleuter- en/of schooltoeslag verliezen.

We verwachten dan ook dat je de afwezigheid van je kind onmiddellijk aan ons meldt, liefst voor **Klik of tik** om tekst in te voeren uur. Ook als je eens door omstandigheden je kind niet op tijd kunt brengen, laat je dat zo snel mogelijk weten. Je meldt je dan aan bij **Klik of tik** om tekst in te voeren. Komt je kind meerdere keren te laat of is je kind al vaak afwezig geweest, dan kunnen we samen nagaan hoe we de participatie van je kind kunnen verhogen.

#### *Je kind is nog niet leerplichtig in het kleuteronderwijs*

Leerlingen jonger dan 5 jaar in het kleuteronderwijs kunnen niet onwettig afwezig zijn. Ze zijn niet onderworpen aan de leerplicht.

#### *Je kind is 5 jaar en leerplichtig in het kleuteronderwijs*

Voor 5-jarige leerlingen in het kleuteronderwijs geldt een leerplicht van minstens 290 halve dagen aanwezigheid. Wij kunnen beslissen of een afwezigheid van een 5-jarige kleuter aanvaardbaar is of niet. Als de afwezigheid aanvaardbaar is, dan telt die mee voor het bereiken van de 290 halve dagen aanwezigheid in het kader van de leerplicht.

#### *Je kind is voltijds leerplichtig in het basisonderwijs*

Voor leerlingen in het lager onderwijs en voor 6- en 7-jarige leerlingen in het kleuteronderwijs is de leerplicht voltijds. Zij zijn altijd aanwezig, behalve bij gewettigde afwezigheid.

### Gewettigde afwezigheden

Voor leerlingen in het lager onderwijs en voor 6- en 7-jarigen in het kleuteronderwijs gelden volgende gewettigde afwezigheden:

#### wegens ziekte

- Is je kind 4 opeenvolgende kalenderdagen ziek, zelfs als één of meer van die dagen geen schooldagen zijn (bv. weekend), dan is een medisch attest nodig.
- Is je kind (minder dan) 3 opeenvolgende kalenderdagen ziek, dan volstaat een briefje (handtekening + datum) dat je ons bezorgt. Zo'n briefje kun je maar 4 keer per schooljaar gebruiken. Een medisch attest is nodig als je al 4 keer een briefje hebt gebruikt.
- Is je kind chronisch ziek, neem dan contact op met ons en het CLB.  
Consultaties (zoals bijvoorbeeld een bezoek aan de tandarts) moeten zoveel mogelijk buiten de schooluren plaatsvinden.



Verwittig ons zo vlug mogelijk en bezorg het medisch attest of het briefje aan de juf. Wij nemen contact op met het CLB bij twijfel over een medisch attest.

#### **andere van rechtswege gewettigde afwezigheden**

In volgende situaties kan je kind gewettigd afwezig zijn. Voor die afwezigheden is geen toestemming van de directie nodig. Je verwittigt de school wel vooraf. Je bezorgt ook een officieel document of een verklaring die de afwezigheid staaft.

- Je kind woont de begrafenis of het huwelijk bij van een persoon die onder hetzelfde dak woont of van een bloed- of aanverwant. Het gaat hier enkel over de dag van de begrafenis zelf. Wanneer het bijwonen van de begrafenis een afwezigheid van meer dan één dag vraagt, bv. omdat het een begrafenis in het buitenland is, dan is voor die bijkomende dagen altijd een toestemming van de directie nodig.
- Je kind woont een familieraad bij.
- Je kind moet verschijnen voor de rechtbank (bv. om gehoord te worden).
- Bij een maatregel die kadert in de bijzondere jeugdzorg en de jeugdbescherming.
- De school is door overmacht niet bereikbaar of toegankelijk.
- Je kind viert een feestdag die hoort bij zijn geloof:
  - Islamitische feesten:  
het Suikerfeest (1 dag) en het Offerfeest (1 dag).
  - Joodse feesten:  
het joods Nieuwjaar (2 dagen), de Grote Verzoendag (1 dag), het Loofhuttenfeest (2 dagen), het Slotfeest (2 laatste dagen), de Kleine Verzoendag (1 dag), het feest van Esther (1 dag), het Paasfeest (4 dagen), het Wekenfeest (2 dagen);
  - Orthodoxe feesten:  
Paasmaandag, Hemelvaart en Pinksteren voor de jaren waarin het orthodox Paasfeest niet samenvalt met het katholieke Paasfeest.

*! De katholieke feestdagen zijn al vervat in de wettelijk vastgelegde schoolvakanties en vrije dagen. De protestants-evangelische en anglicaanse godsdienst hebben geen feestdagen die daarvan afwijken.*

- Je kind neemt actief deel aan sportieve manifestaties voor een individuele selectie of lidmaatschap van een vereniging als topsportbelofte. De afwezigheid kan maximaal 10 al dan niet gespreide halve schooldagen per schooljaar bedragen. Het gaat niet over het bijwonen van een training, maar wel het kunnen deelnemen aan wedstrijden/tornooien of stages waarvoor je kind (als lid van een unisportfederatie) geselecteerd is. De unisportfederatie moet een document afleveren waaruit blijkt dat je kind effectief geselecteerd is als topsportbelofte. Dat document is geldig voor één schooljaar en moet eventueel elk schooljaar opnieuw verlengd worden.
- **afwezigheid wegens een preventieve schorsing, een tijdelijke of een definitieve uitsluiting**  
De afwezigheid van je kind wegens een preventieve schorsing, een tijdelijke of definitieve uitsluiting is gewettigd. Je kind wordt als gewettigd afwezig beschouwd, ongeacht of je kind wel of niet door ons wordt opgevangen.
- **afwezigheden waarvoor de toestemming van de directeur nodig is**  
Soms kan je kind om een andere reden afwezig zijn. Je bespreekt dit op voorhand met de directie. Voor die afwezigheden is een toestemming van de directie nodig. Soms zijn er ook extra voorwaarden nodig. Het betreft hier de afwezigheid wegens:
  - persoonlijke redenen



Buitengewoon Basisonderwijs Ter Dreve  
Koning Albert I-laan 188  
8200 BRUGGE – SINT-MICHIELS  
tel. 050 390124  
[directie@bubaoterdreve.be](mailto:directie@bubaoterdreve.be)



- het rouwen bij een overlijden
- het actief deelnemen in het kader van een individuele selectie of lidmaatschap van een vereniging of culturele en/of sportieve manifestaties (andere dan de 10 halve schooldagen waarop topsportbeloften recht hebben)
- school-externe interventies
- trainingen voor topsport in de sporten tennis, zwemmen en gymnastiek (voor maximaal 6 lestijden per week, verplaatsingen inbegrepen)
- revalidatie tijdens de lestijden
- het vergezellen van ouders tijdens hun verplaatsingen als binnenschippers, kermis- en circusexploitanten en -artiesten en woonwageneigenaren (de zogenaamde 'trekperiodes')

*Let op: wij kunnen geen toestemming geven om vroeger op vakantie te vertrekken of later uit vakantie terug te keren. Volgens de leerplicht moet je kind naar school gaan van 1 september tot en met 30 juni.*

### Problematische afwezigheden

Alle afwezigheden die niet van rechtswege of door de school zijn gewettigd, zijn te beschouwen als problematische afwezigheden. De school zal je onmiddellijk contacteren bij elke problematische afwezigheid van je kind.

Vanaf 5 halve dagen problematische afwezigheden contacteert de school het CLB. Samen werken wij rond de begeleiding van je kind. We nodigen je in dat geval uit voor een gesprek.

### Wat mag en wat niet?

Wordt aangevuld



### Hoe gaan we om met moeilijk of storend gedrag?

Ook bij onze leerlingen zien we moeilijk of storend gedrag. We zijn heel erg zoekende hoe we op de meest adequate manier hiermee omgaan.

Dit is een proces dat voortdurend in evolutie is en vaak individuele aanpak en afspraken vereist.

Daarom verwijzen we naar de visietekst uit ons schoolwerkplan waarin beschreven wordt hoever we staan in dit proces. Zie bijlage



Je kind heeft recht op een veilige omgeving



## Betwistingen

Je kunt tegen de beslissing tot definitieve uitsluiting beroep aantekenen. De procedure gaat als volgt:

- 1 Je dient met een aangetekende **brief beroep in bij de voorzitter van het schoolbestuur**:

Of

Wanneer de school open is, kan je het beroep bij het schoolbestuur op school persoonlijk afgeven. Je krijgt dan een bewijs van ontvangst dat aantoont op welke datum je het hebt ingediend. De school geeft het beroep daarna door aan het schoolbestuur.

De aangetekende brief moet ten laatste verstuurd worden op de 5<sup>de</sup> dag nadat de beslissing van de definitieve uitsluiting van je kind werd ontvangen. Er is dus een termijn van 5 dagen. De aangetekende brief met het bericht van de definitieve uitsluiting wordt geacht de 3de dag na verzending te zijn ontvangen. Ook wanneer je de aangetekende brief eerder ontvangt, telt de 3de dag na verzending als startdatum voor het berekenen van de termijn. De poststempel geldt als bewijs, zowel voor de verzending als voor de ontvangst. Dat geldt ook als je ervoor kiest om het beroep persoonlijk af te geven op school.

*Let op: als het beroep te laat wordt verstuurd of afgegeven, zal de beroepscommissie het beroep onontvankelijk moeten verklaren. Dat betekent dat ze het beroep niet inhoudelijk zal kunnen behandelen.*

Het beroep bij het schoolbestuur moet aan de volgende voorwaarden voldoen:

- het beroep is gedateerd en ondertekend;

### Tekstsuggestie

- het beroep is ofwel per aangetekende brief verstuurd, ofwel op school afgegeven (met bewijs van ontvangst).

### Info

**Je kunt als beleid hanteren dat een beroep dat niet aan de vormvereisten voldoet, onontvankelijk is. Je moet dit dan wel expliciet in het schoolreglement opnemen. Dit beleid heeft als gevolg dat wanneer de vormvereisten uit het schoolreglement niet nageleefd worden, de beroepscommissie niet anders kan dan het beroep onontvankelijk te verklaren. Zij heeft m.a.w. niet de bevoegdheid het beroep dan toch nog te behandelen.**

We verwachten ook dat het beroep de redenen aangeeft waarom de definitieve uitsluiting betwist wordt. Daarbij kunnen overtuigingsstukken toegevoegd worden.

- 2 Wanneer het schoolbestuur een beroep ontvangt, zal het schoolbestuur of zijn afgevaardigde een beroepscommissie samenstellen. In de beroepscommissie zitten zowel mensen die aan de school of het schoolbestuur verbonden zijn als mensen die dat niet zijn. Het gaat om een onafhankelijke commissie die je klacht grondig zal onderzoeken. De persoon die de definitieve uitsluiting heeft uitgesproken, zal nooit deel uitmaken van de beroepscommissie, maar zal wel gehoord worden.



Buitengewoon Basisonderwijs Ter Dreve  
Koning Albert I-laan 188  
8200 BRUGGE – SINT-MICHIELS  
tel. 050 390124  
[directie@bubaoterdreve.be](mailto:directie@bubaoterdreve.be)



- 3 De beroepscommissie nodigt jou en je kind uit voor een gesprek. Je kunt je daarbij laten bijstaan door een vertrouwenspersoon. In de brief met de uitnodiging staat wie de leden van de beroepscommissie zijn. Deze samenstelling blijft ongewijzigd tijdens de verdere procedure, tenzij het door ziekte, overmacht of onverenigbaarheid noodzakelijk zou zijn om een plaatsvervanger aan te duiden.

Vóór de zitting kan je het tuchtdossier opnieuw inkijken.

Het gesprek gebeurt ten laatste 10 dagen nadat het schoolbestuur het beroep heeft ontvangen. Het is enkel mogelijk om een gesprek te verzetten bij gewettigde reden of overmacht. De schoolvakanties schorten de termijn van 10 dagen op. Dat betekent dat schoolvakanties niet meetellen bij het berekenen van de termijn. De zitting van de beroepscommissie kan wel tijdens een schoolvakantie plaatsvinden.

- 4 De beroepscommissie streeft in zijn zitting naar een consensus. Wanneer het toch tot een stemming komt, heeft de groep van personen die aan de school of het schoolbestuur verbonden zijn even veel stemmen als de groep van personen die dat niet zijn. De voorzitter is niet verbonden aan de school of het schoolbestuur. Wanneer er bij een stemming evenveel stemmen voor als tegen zijn, geeft zijn stem de doorslag.
- 5 De beroepscommissie zal ofwel het beroep onontvankelijk verklaren, ofwel de definitieve uitsluiting bevestigen of vernietigen. De voorzitter van de beroepscommissie deelt de gemotiveerde beslissing binnen een termijn van 5 dagen met een aangetekende brief meedelen. De beslissing is bindend voor alle partijen.

Het beroep schort de uitvoering van de beslissing tot definitieve uitsluiting niet op. Dat betekent dat ook tijdens de beroepsprocedure de tuchtmaatregel van kracht blijft.

## Klachten

### *Klachtencommissie*

Ben je over iets niet tevreden op onze school, dan kun je contact opnemen met **de directeur**. Samen zoeken we naar een oplossing. Blijf je bezorgdheden hebben, dan kun je contact opnemen met het schoolbestuur. Als ook dat niet tot een oplossing leidt, kun je klacht indienen bij de klachtencommissie.

Je kunt je klacht indienen:

via de webapplicatie [klachten.katholiekonderwijs.vlaanderen](https://klachten.katholiekonderwijs.vlaanderen) of;

via post naar klachtencommissie, t.a.v. de voorzitter van de klachtencommissie, Guimardstraat 1, 1040 Brussel.

De klachtencommissie kan je klacht enkel behandelen als die aan bepaalde voorwaarden voldoet.

De klachtencommissie is geen rechter en kan geen verplichtingen, sancties of schadevergoedingen opleggen. Ze kan alleen maar je ontevredenheid beluisteren en mogelijke oplossingen adviseren.

Meer informatie over de klachtencommissie vind je op de webapplicatie.

### *Commissie inzake leerlingenrechten*

Bij een niet-gerealiseerde of ontbonden inschrijving van een kind kun je klacht indienen bij de Commissie inzake Leerlingenrechten ([onderwijs.vlaanderen.be/nl/commissie-inzake-leerlingenrechten](https://onderwijs.vlaanderen.be/nl/commissie-inzake-leerlingenrechten)).

VZW Buiten-Gewoon ondernemingsnummer BE 0776.671.476 Koning Albert-I-laan 188, 8200 Sint Michiels



Buitengewoon Basisonderwijs Ter Dreve  
Koning Albert I-laan 188  
8200 BRUGGE – SINT-MICHIELS  
tel. 050 390124  
[directie@bubaoterdreve.be](mailto:directie@bubaoterdreve.be)



### *Commissie inzake zorgvuldig bestuur*

Klachten die gaan over de principes van zorgvuldig bestuur kunnen worden ingediend bij de Commissie inzake Zorgvuldig bestuur ([onderwijs.vlaanderen.be/nl/ouders/wat-mag-en-moet-op-school/een-vraag-of-klacht-over-je-school/met-een-vraag-of-klacht-naar-de-commissie-zorgvuldig-bestuur](https://onderwijs.vlaanderen.be/nl/ouders/wat-mag-en-moet-op-school/een-vraag-of-klacht-over-je-school/met-een-vraag-of-klacht-naar-de-commissie-zorgvuldig-bestuur)). Zorgvuldig bestuur betekent dat scholen zich in de dagelijkse werking aan een aantal principes moeten houden (onder andere kosteloosheid, eerlijke concurrentie, verbod op politieke activiteiten, handelsactiviteiten, reclame en sponsoring)